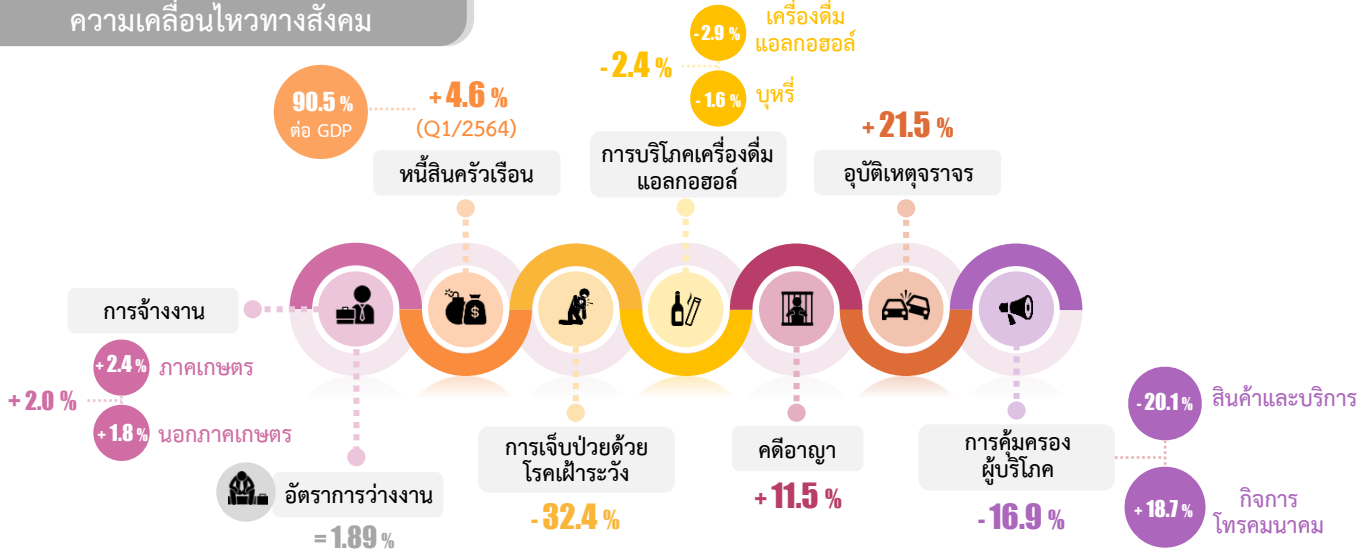




# ภาวะสังคมไทย ไตรมาสสอง ปี 2564

สำนักงานสภาพัฒนาการเศรษฐกิจและสังคมแห่งชาติ

## ความเคลื่อนไหวทางสังคม



## สถานการณ์ทางสังคม

### “การพัฒนาคนเพื่อเพิ่มขีดความสามารถในการแข่งขัน”

**IMD ปี 2564** อันดับที่ **28** จาก 64 เขตเศรษฐกิจ (ดีขึ้น 1 อันดับ จากปี 2563)

ด้านการศึกษา : **56<sup>th</sup>**

“การศึกษา” เป็นปัจจัยเชื่อมโยงทางบวกที่ส่งผลต่อ “ผลิตภาพ”

: แรงงานที่มีระดับการศึกษาดีกว่าจะมีผลิตภาพมากกว่า(OECD, 2016) ส่งผลต่อ การลงทุนจากต่างประเทศ

ด้านโครงสร้างพื้นฐานด้านเทคโนโลยี : **37<sup>th</sup>**

เป็นปัจจัยสนับสนุนการพัฒนา “ทักษะยุคใหม่”

ข้อเสนอแนะ

**พัฒนาด้านการศึกษา + ยกระดับคุณภาพแรงงาน**

- พัฒนากำลังคนให้มีสมรรถนะสูง
- ปลูกฝังทัศนคติพร้อมเรียนรู้สิ่งใหม่ ๆ และรับมือกับการเปลี่ยนแปลง
- เรียนรู้อย่างต่อเนื่อง
- นำเทคโนโลยีเข้ามาใช้ในการพัฒนาบุคคล

**การส่งเสริมของภาครัฐ**

สร้าง กลไก สภาพแวดล้อม โครงสร้างพื้นฐาน ที่เอื้อต่อการพัฒนาทักษะ **กำหนดทิศทางการพัฒนา** สอดคล้องกับความเป็นจริงและความต้องการของประเทศ

### “Education Technology : เครื่องมือสำคัญในการเปิดกว้างทางการศึกษา”

**การนำ EdTech มาช่วยพัฒนาการศึกษา**

เพิ่มคุณภาพ เนื้อหาและการเรียนการสอน

วัดผลสัมฤทธิ์รายบุคคล <math>\rightarrow</math> พัฒนาทักษะอย่างตรงจุด

แก้ความเหลื่อมล้ำ เพิ่มโอกาสเข้าถึงการเรียนรู้ ลดปัญหาการขาดแคลนครู

ลดผลกระทบ COVID-19 <math>\rightarrow</math> แก้ปัญหาการไม่สามารถไปโรงเรียน

**COVID-19 กระตุ้นให้ EdTech เติบโตเร็วขึ้น**

- มูลค่าตลาด EdTech ทั่วโลกเพิ่มขึ้น 2562 \$183BUSD <math>\rightarrow</math> 2563 \$227BUSD
- จำนวนผู้เรียนรู้ผ่าน Thai MOOC 2.66 แสนคน <math>\rightarrow</math> 8 แสนคน (ก่อน COVID-19 <math>\rightarrow</math> ช่วง COVID-19)

**ข้อเสนอแนะ**

- พัฒนาโครงสร้างพื้นฐานอินเทอร์เน็ต
- ระดับนโยบายให้ความสำคัญกับการส่งเสริมการนำ EdTech มาใช้ในการศึกษา โดยคำนึงถึง **แก้ปัญหาความเหลื่อมล้ำทางการศึกษา**
- พัฒนารูปแบบเชิงเนื้อหาและเชิงเทคนิคเรื่องระบบเทคโนโลยีที่สอดคล้องกับแต่ละพื้นที่

### “บทบาทสื่อกับบริษัทสังคมไทย”

แนวโน้มของสื่อ...

- ช่องทางออนไลน์ มีมากขึ้น และสื่อออนไลน์ มีแนวโน้มเป็นสื่อหลักในอนาคต
- ทุกคนสามารถเป็น ผู้นำเสนอข่าวสาร เป็นได้ทั้ง ผู้ผลิตและผู้บริโภค สื่อไปพร้อมกัน
- แข่งขันทั้ง **ความเร็ว** และ **ความหลากหลาย** ของรูปแบบ

**ประเด็นปัญหาสำคัญ**

- นำเสนอข่าวสารที่เน้นความรวดเร็ว ทำให้การคัดกรองข้อมูลลดลง
- นำหลักการนำเสนอและการใส่ความเห็น ส่งผลต่อการรับรู้ และอาจเป็นการเข้าใจสังคม
- เกิดผลทางสังคม อาทิ ความเชื่อ/ค่านิยมที่ผิด ความยุติธรรม/ความขัดแย้งในสังคม สิทธิมนุษยชน เกิดพฤติกรรมเลียนแบบ

**คนไทยรู้เท่าทันสื่อ 70.8%**

การรับมือ Fake News ของเด็กไทยอายุ 15 ปี ลำดับที่ 76 จาก 77 ประเทศ

รู้เท่าทันสื่อน้อยที่สุด = ผู้สูงอายุ

**แนวทางพัฒนารู้เท่าทันสื่อสารสนเทศและสื่อดิจิทัล**

- ส่งเสริมความรู้ในการบริโภคสื่อและทักษะวิเคราะห์แยกแยะข้อมูล
- ส่งเสริมสื่อปฏิบัติงานอย่างระมัดระวัง โดยคำนึงถึงสิทธิส่วนบุคคล
- จัดระดับและแสดงสัญลักษณ์ความเหมาะสมในการรับชมสื่อออนไลน์
- มีมาตรการจูงใจในการผลิตและจัดสรรเวลาให้แก่สื่อสร้างสรรค์

## บทความ “ประเทศไทยกับความพร้อมของรูปแบบการทำงานที่บ้าน”

ทั่วโลกมีแนวโน้ม WFH เพิ่มขึ้น **159%** ↑ อัตรา WFH ปี 2552-2564

**สถานการณ์ WFH ของไทย**

- 43% ทำงานที่บ้าน
- 34% ทำงานทั้งที่บ้านและที่ทำงาน
- 23% ไม่ได้ทำงานที่บ้าน

ลดการแพร่ระบาดของโรค ประหยัดค่าเดินทาง ให้ความร่วมมือกับภาครัฐ

ค่าใช้จ่ายเพิ่มขึ้น อุปกรณ์เครื่องมือไม่สะดวก สื่อสาร/ติดต่อล่าช้า

20% ของบริษัทไทย >> มีนโยบายให้พนักงานทำงานที่บ้าน

**ไทยกับความพร้อม WFH**

ดัชนีความยากง่ายต่อการปรับตัวไปเป็น WFH ของไทย : **-0.615**

- เพศชายปรับตัวได้ยากกว่าหญิง
- คนอายุ 46 ปีขึ้นไป ปรับตัวยากที่สุด
- ผู้มีการศึกษามากกว่า ปรับตัวยากกว่า
- ผู้มีรายได้น้อย ปรับตัวยากกว่า
- อาชีพเกี่ยวกับเครื่องจักร เกษตรและประมง ปรับตัวได้ยากที่สุด

**การเตรียมความพร้อม**

- การเตรียมความพร้อมขององค์กร : วิเคราะห์ลักษณะงาน ทักษะของพนักงาน ระบบทำงานภายในองค์กร และกำหนดรูปแบบการทำงานที่เหมาะสม
- การยกระดับพร้อมด้านเทคโนโลยีสำหรับองค์กร : ทั้งด้านระบบเทคโนโลยี และทักษะดิจิทัลของพนักงาน
- การพิจารณาเป็นนโยบายขององค์กร : กำหนดวิธีการและแนวทางปฏิบัติที่ชัดเจน สร้างวัฒนธรรมการทำงานออนไลน์ที่มุ่งผลสัมฤทธิ์ของงาน
- การพิจารณาเป็นนโยบายขับเคลื่อนเศรษฐกิจดิจิทัล : สนับสนุนการลงทุน/พัฒนาโครงสร้างพื้นฐานดิจิทัล ให้มีความเสถียรและครอบคลุม