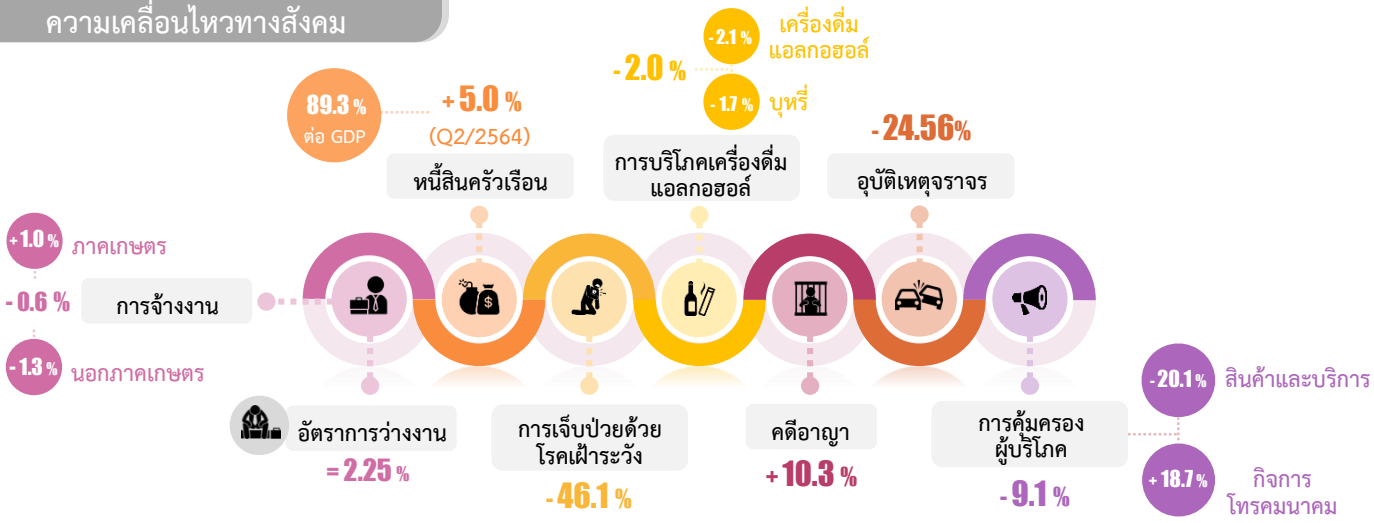




ภาวะสังคมไทย ไตรมาสสาม ปี 2564

สำนักงานสภาพัฒนาการเศรษฐกิจและสังคมแห่งชาติ

ความเคลื่อนไหวทางสังคม



สถานการณ์ทางสังคม

“มรดกทางวัฒนธรรม โอกาสของ Soft Power กับการยกระดับเศรษฐกิจสร้างสรรค์ของไทย”

Thailand 4.0 >> อุตสาหกรรมสร้างสรรค์ วัฒนธรรม และบริการ ที่มีมูลค่าสูง
ให้ความสำคัญกับการใช้

ปี 2564
ประเทศไทยทรงอิทธิพลด้านวัฒนธรรม
อันดับที่ **5** จาก 165 ประเทศ

5 วัฒนธรรมสร้างสรรค์ที่มีศักยภาพของไทย

- อาหาร
- มวยไทย
- ผ้าไทย และแฟชั่น
- ภาพยนตร์
- เทศกาล

“ Soft Power จะมีส่วนช่วยในการขับเคลื่อนเศรษฐกิจสร้างสรรค์ได้อีกทางหนึ่ง ”

ข้อเสนอแนะสำหรับประเทศไทย

- มีการตั้งเป้าหมายที่ชัดเจน
- มีหน่วยงานรับผิดชอบหลักในการขับเคลื่อนแบบบูรณาการ
- มีนโยบายส่งเสริมและสนับสนุนตลอดห่วงโซ่อุปทาน

“Blockchain กับการเพิ่มประสิทธิภาพ การบริหารจัดการข้อมูลภาครัฐ”

Blockchain

เป็นเทคโนโลยีจัดเก็บข้อมูลแบบกระจายศูนย์
เหมาะสำหรับการจัดการฐานข้อมูลขนาดใหญ่

ข้อดีของการจัดเก็บข้อมูลด้วย Blockchain

- ข้อมูลมีความถูกต้อง แม่นยำ และโปร่งใส
- สามารถตรวจสอบย้อนกลับถึงที่มาที่ไปของข้อมูล
- ช่วยลดขั้นตอนการทำงานที่ไม่จำเป็นออกไปได้
- กำหนดระดับการเข้าถึงข้อมูลและการเปิดเผยข้อมูลได้

การนำ Blockchain มาใช้กับงานบริการภาครัฐ

ข้อเสนอแนะ

- การพิสูจน์ตัวตน (Identity)
- การบริหารจัดการ การจัดเก็บข้อมูล (Data Record Management)
- การติดตามธุรกรรม (The Transaction Traceability)

บูรณาการหน่วยงานภาครัฐ : เชื่อมโยงข้อมูล/บริการ

พัฒนาบุคลากรในการพัฒนา และดูแลระบบรวมถึงใช้ประโยชน์จาก Blockchain

มีหน่วยงานกำกับดูแล ออกกฎหมาย และ กำหนดมาตรฐาน

ปรับสภาพแวดล้อมให้เอื้อต่อการนำ Blockchain มาปรับใช้

“การจัดการปัญหาน้ำท่วมในต่างประเทศ : บทเรียนสำหรับประเทศไทย”

ได้รับอิทธิพลฝนจากมรสุม
ภูมิภาคที่เป็นที่ลุ่ม

น้ำท่วม

30 ปีที่ผ่านมา
เกิดอุทกภัยมากกว่า **40,000** ครั้ง

ประเด็น/แนวทางที่ต้องให้ความสำคัญ

- ผังเมือง/ผังน้ำ เป็นหลักการพื้นฐานที่สำคัญ
- การคาดการณ์สถานการณ์ และเส้นทางไหลของน้ำที่ชัดเจน
- ระบบเตือนภัยในพื้นที่เสี่ยงน้ำท่วม ต้องทันสมัยสถานการณ์และทั่วถึง
- การพัฒนาพื้นที่/บำรุงรักษาพื้นที่รองรับน้ำและพื้นที่ชะลอน้ำให้มากขึ้นและพร้อมใช้งาน
- การสนับสนุนให้เกิดการปรับตัวของประชาชน เพื่อพร้อมรับมือกับสถานการณ์น้ำท่วม
- การเตรียมพื้นที่รองรับกรณีมีผู้ประสบภัย

บทความ “COVID-19 ภัยต่อสุขภาพ กับความยากจนและความเหลื่อมล้ำ”

มาตรการช่วยเหลือเยียวยา ครอบคลุมประชาชนมากกว่า 40 ล้านคน

“ สถานการณ์ความยากจนและความเหลื่อมล้ำ จึงต่ำกว่าที่คาดการณ์ไว้ ”

ความยากจนไม่ได้เพิ่มขึ้นมากอย่างที่คาดการณ์ไว้

ความเหลื่อมล้ำเพิ่มขึ้นเล็กน้อย

Gini coefficient ด้านรายจ่ายเพื่อการอุปโภคบริโภค

0.348 → 0.350

ปี 2562 ปี 2563

โควิด-19 กระทบครัวเรือนรายได้น้อย มากกว่าครัวเรือนรายได้สูง

ประเด็นที่ยังต้องให้ความสำคัญ

- ส่งผลกระทบต่อเข้าถึงมาตรการช่วยเหลือของรัฐ และเป็นภาระของครัวเรือนรายได้น้อย
- กระทบแต่ละสาขาเศรษฐกิจ แตกต่างกันอย่างเห็นได้ชัด อาจเป็นปัญหาความเหลื่อมล้ำในอนาคต

ผลกระทบต่อเนื่องหลัง COVID-19

- แรงงานขาดรายได้ ทักษะ และความสามารถ ในการทำงานในอนาคต
- นักเรียนนักศึกษา สูญเสียทักษะทาง การศึกษา
- ครัวเรือนนำเงินออม มาใช้จ่ายและมีการ ก่อหนี้เพิ่มขึ้น
- รัฐต้องใช้งบประมาณ ในการช่วยเหลือเยียวยา จำนวนมาก

แนวทางการ

- การช่วยเหลือเยียวยาต้องเน้นการจ้างงานและเจาะจงเฉพาะกลุ่ม
- การพัฒนาทักษะและการฝึกอบรมความต้องการของตลาด
- การพัฒนาโครงสร้างอินเทอร์เน็ตให้สามารถเข้าถึงได้
- การปรับโครงสร้างหนี้ ส่งเสริมการเข้าถึงแหล่งทุน