



ภาวะสังคมไทยไตรมาสสอง ปี 2557

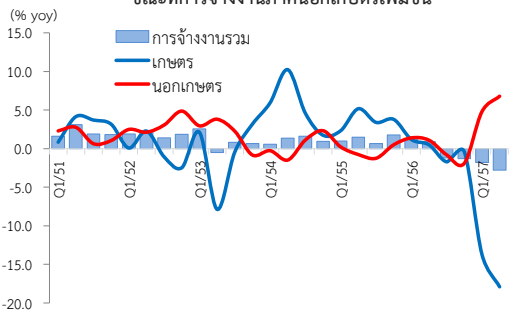
สำนักงานคณะกรรมการพัฒนาการเศรษฐกิจและสังคมแห่งชาติ

ประเด็นนำเสนอ

1. ความเคลื่อนไหวทางสังคมที่สำคัญ
2. บทความพิเศษ : เด็กปฐมวัย...จุดเริ่มต้นการพัฒนาตามช่วงวัย

การจ้างงานลดลง

การจ้างงานภาคเกษตรลดลงต่อเนื่อง
ขณะที่การจ้างงานภาคนอกเกษตรเพิ่มขึ้น



การเปลี่ยนแปลง (%YOY)	2555	2556				2557		
	ทั้งปี	ทั้งปี	Q1	Q2	Q3	Q4	Q1	Q2
ผู้มีงานทำ(รวม)	1.2	-0.1	1.3	0.9	-1.2	-1.3	-1.8	-2.8
- ภาคเกษตร	3.7	-0.2	1.2	0.5	-1.7	-0.4	-13.7	-17.9
- นอกภาคเกษตร	-0.3	-0.03	1.4	1.1	-0.8	-1.9	4.8	6.8

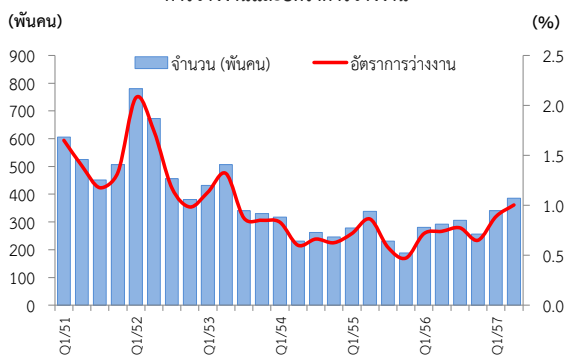
ที่มา : สำนักงานสถิติแห่งชาติ

ไตรมาสที่ 2/2557 การจ้างงานลดลงร้อยละ 2.8 จากช่วงเดียวกันของปีก่อนหรือคิดเป็นผู้มีงานทำ 37.8 ล้านคน

- ภาคเกษตรกรรม ลดลงร้อยละ 17.9
- นอกภาคเกษตรกรรม เพิ่มขึ้นร้อยละ 6.8
- + สาขาขนส่ง ขยายตัวร้อยละ 28.7
- + สาขาการผลิต ขยายตัวร้อยละ 17.7
- + สาขาโรงแรมและภัตตาคาร ขยายตัวร้อยละ 7.7
- + สาขาค้าส่ง/ค้าปลีก ขยายตัวร้อยละ 0.7
- ภาคก่อสร้าง ลดลงร้อยละ 13.0

อัตราการว่างงานเพิ่มขึ้น

การว่างงานและอัตราการว่างงาน



การว่างงาน	2555	2556				2557		
	ทั้งปี	ทั้งปี	Q1	Q2	Q3	Q4	Q1	Q2
ผู้ว่างงาน (พันคน)	258.8	283.5	280.5	292.1	305.6	255.9	341.1	385.7
อัตราการว่างงาน (%)	0.66	0.72	0.72	0.74	0.77	0.65	0.89	1.00

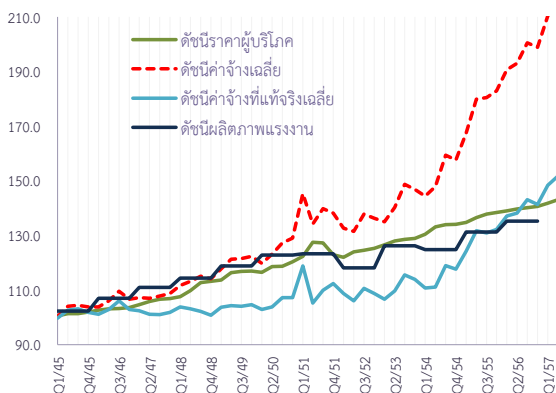
ที่มา : สำนักงานสถิติแห่งชาติ

ไตรมาสที่ 2/2557 ผู้ว่างงานจำนวน 385,699 คน อัตราการว่างงานเท่ากับ ร้อยละ 1.00 เพิ่มขึ้นเมื่อเทียบกับร้อยละ 0.74

- ผู้ว่างงานที่ไม่เคยทำงานมาก่อน 195,237 คน เพิ่มขึ้นร้อยละ 33.2
- ผู้ว่างงานที่เคยทำงานมาก่อน 190,462 คน เพิ่มขึ้นร้อยละ 30.8
- ภาคเกษตรลดลง ร้อยละ 5.7
- นอกภาคเกษตรเพิ่มขึ้น ร้อยละ 41.3

รายได้แรงงานยังเพิ่มขึ้น

ดัชนีราคาผู้บริโภคเพิ่มช้ากว่ารายได้



หมายเหตุ : ดัชนีผลิตภาพแรงงานคำนวณโดย สศช.

ที่มา : กระทรวงพาณิชย์, สำนักงานสถิติแห่งชาติ

ไตรมาสที่ 2/2557 ค่าจ้างภาคเอกชนเฉลี่ย เพิ่มขึ้น ร้อยละ 12.5

- ภาคเกษตรกรรม เพิ่มขึ้นร้อยละ 8.2
- นอกภาคเกษตรกรรม เพิ่มขึ้นร้อยละ 10.5
- ✦ ภาคก่อสร้าง เพิ่มขึ้นร้อยละ 14.2
- ✦ สาขาการผลิต เพิ่มขึ้นร้อยละ 10.1
- ✦ สาขาค้าส่ง/ค้าปลีก เพิ่มขึ้นร้อยละ 7.3
- ✦ สาขาขนส่ง เพิ่มขึ้นร้อยละ 3.5
- ✦ สาขาโรงแรมและภัตตาคาร เพิ่มขึ้นร้อยละ 2.7

เงินเฟ้อ เพิ่มขึ้นร้อยละ 2.5

ค่าจ้างที่หักเงินเฟ้อ เพิ่มขึ้นร้อยละ 9.8

ผลิตภาพแรงงานภาคเกษตรอยู่ในระดับต่ำ

ผลิตภาพแรงงานปี 2555 -2556

	อัตราการเพิ่มผลิตภาพแรงงานเฉลี่ย ปี 2555 -2556 (% ต่อปี)	ผลิตภาพแรงงาน (บาท/คน) ปี 2556	จำนวนแรงงาน (ล้านคน)	สัดส่วนแรงงาน
เกษตรกรรม	0.8	27,117	15.4	39.6
อุตสาหกรรม	2.2	353,077	5.4	13.9
บริการ	6.6	149,625	18.1	46.5
รวม	4.1	129,535	38.9	100.0

ที่มา : สำนักงานคณะกรรมการพัฒนาการเศรษฐกิจและสังคมแห่งชาติ

ไตรมาสที่สองผลิตภาพแรงงานเพิ่มขึ้นร้อยละ 3.3 โดยมีมูลค่าเฉลี่ย 32,615 บาทต่อคน

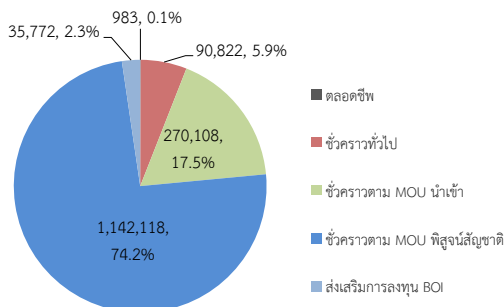
ผลิตภาพแรงงานในสาขาเกษตรที่ต่ำมาก ทำให้

- โดยเฉลี่ยผลิตภาพแรงงานของประเทศไม่สามารถเพิ่มขึ้นได้อย่างเต็มที่
 - ทำให้เกิดความเหลื่อมล้ำทางรายได้ และความยากจนในภาคเกษตร
- การยกระดับผลิตภาพแรงงานภาคเกษตร จึงมีความสำคัญทั้งต่อภาพรวมของประเทศและต่อครัวเรือนเกษตรกร

- ในช่วงปี 2555 - 2556 ผลิตภาพแรงงานเพิ่มขึ้นเฉลี่ย ร้อยละ 4.1 สูงกว่าเฉลี่ยร้อยละ 3.0 ที่กำหนดไว้ในแผนพัฒนาฯ ฉบับที่ 11
 - ผลิตภาพแรงงานสาขาผลิต เพิ่มขึ้นร้อยละ 2.2
 - สาขาบริการเพิ่มขึ้นร้อยละ 6.6
 - สาขาเกษตรเพิ่มขึ้นร้อยละ 0.8
- ผลิตภาพแรงงานในปี 2556
 - ภาคเกษตรมีมูลค่าต่ำสุดเท่ากับ 27,117 บาทต่อคน มีสัดส่วนแรงงานร้อยละ 39.6
 - สาขาผลิตเท่ากับ 353,077 บาทต่อคน มีสัดส่วนแรงงานร้อยละ 13.9
 - สาขาบริการเท่ากับ 149,625 บาทต่อคน มีสัดส่วนแรงงานร้อยละ 46.5

สถานการณ์แรงงานต่างด้าว

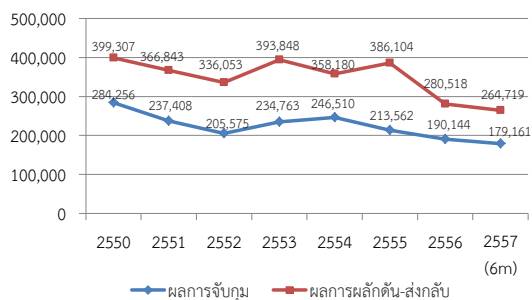
แรงงานต่างด้าวถูกกฎหมาย



ที่มา : สำนักบริหารแรงงานต่างด้าว กระทรวงแรงงาน
หมายเหตุ : ข้อมูล ณ เดือนมิถุนายน 2557

แรงงานต่างด้าวเข้าเมืองถูกกฎหมายมีจำนวน 1,539,802 คน
แรงงานต่างด้าวเข้าเมืองผิดกฎหมายมีจำนวน 20,107 คน

ผลการสกัดกั้น/ผลักดัน และการจับกุมดำเนินคดี ปี 2550 - 2557



ที่มา : สำนักงานตรวจคนเข้าเมือง

ครั้งแรกของปี 2557 จับกุมแรงงานต่างด้าวผิดกฎหมายจำนวน 179,161 คน และผลักดันคนต่างด้าวลักลอบทำงานโดยผิดกฎหมายออกไปนอกราชอาณาจักรจำนวน 264,719 คน

25 สิงหาคม 2557

www.nesdb.go.th

7

แนวทางในการบริหารจัดการแรงงานต่างด้าว

การดำเนินการในปัจจุบัน

การจัดตั้งศูนย์บริการจดทะเบียนแรงงานต่างด้าวแบบเบ็ดเสร็จทั่วประเทศ ตั้งแต่วันที่ 26 มิถุนายน 57-31 มีนาคม 58 โดยในช่วงวันที่ 26 มิถุนายน 57-24 สิงหาคม 2557 มีแรงงานและผู้ติดตามมาขึ้นทะเบียนแล้ว จำนวน 863,500 คน



ประเด็นที่ต้องให้ความสำคัญอย่างต่อเนื่อง

- การวางระบบกฎระเบียบที่ชัดเจนที่คำนึงถึงผลด้านเศรษฐกิจและความมั่นคงของประเทศ
- ความต่อเนื่องในการเข้มงวดในการติดตาม ตรวจสอบการลักลอบใช้แรงงานผิดกฎหมาย การใช้แรงงานทาส และการค้ามนุษย์ รวมถึงการใช้หนังสือเดินทางเพื่อการท่องเที่ยวในการลักลอบทำงาน
- การทบทวนการดำเนินการคุ้มครองแรงงานต่างด้าว ที่มีความสอดคล้องและเหมาะสมกับระยะเวลาการทำงาน
- การทบทวนบัญชีอาชีพและประเภทงานสำหรับการจ้างงานแรงงาน 3 สัญชาติ เพื่อให้มีความสอดคล้องกับลักษณะการประกอบธุรกิจของนายจ้างตามมาตราฐานอาชีพ และมาตรฐานอุตสาหกรรมของประเทศ
- การจัดทำฐานข้อมูลแรงงานต่างด้าวที่เชื่อมโยงกับบัญชีอาชีพและประเภทงาน

25 สิงหาคม 2557

www.nesdb.go.th

8

ไตรมาสสอง 2557 หนี้ครัวเรือนชะลอลดตัวลง แต่ต้องเฝ้าระวังการผิมนัดชำระหนี้

หนี้สินครัวเรือน (สินเชื่อจากสถาบันการเงิน)

ณ สิ้นระยะเวลา	2553	2554	2555	2556	Q1 2557
หนี้สินครัวเรือน (ล้านล้านบาท)	6.37	7.41	8.77	9.79	9.86
(%YOY)	14.7	16.4	18.3	11.4	9.9
-สถาบันรับฝากเงิน	16.3	16.4	17.4	10.4	9.5
-สถาบันการเงินอื่น	3.5	16.0	25.5	18.4	12.3
สัดส่วนต่อ GDP	63.0	70.3	77.1	82.3	79.4

ที่มา: ธนาคารแห่งประเทศไทย

สินเชื่อบุคคลภายใต้การกำกับ และยอดคงค้างบัตรเครดิต

	2555	2556	2557	
			Q1	Q2
ยอดสินเชื่อเชิงค้ำ(ล้านบาท)	251,549	299,142	299,024	304,131
%YOY	18.0	18.9	10.5	8.8
สินเชื่อผิมนัดชำระหนี้เกิน 3 เดือนขึ้นไป	7,491	10,920	12,141	12,810
%YOY	28.1	45.8	42.0	50.5
ยอดคงค้างบัตรเครดิต				
ยอดคงค้างสินเชื่อบัตรเครดิต(ล้านบาท)	261,553	290,425	268,907	276,785
Growth YoY	14.3	11.0	11.7	9.6
ยอดค้างชำระเกิน 3 เดือนขึ้นไป	5,054	6,638	7,324	7,497
Growth YoY	3.2	31.3	36.4	28.4

การเปลี่ยนแปลงการให้สินเชื่อเชิงค้ำอุปโภคบริโภคส่วนบุคคลของธนาคารพาณิชย์

ณ สิ้นระยะเวลา	สัดส่วน (%)*	2555	2556	2557	
				Q1	Q2
สินเชื่ออุปโภคบริโภคส่วนบุคคล	100.0	21.6	11.6	10.7	8.8
-ซื้อที่ดิน	1.0	-12.1	10.2	8.4	6.9
-เพื่อที่อยู่อาศัย	46.4	12.4	12.6	12.3	12.7
-อสังหาริมทรัพย์เพื่อการอื่นๆ	0.1	-4.0	14.4	83.0	47.2
-ซื้อรถยนต์	26.5	33.9	8.4	2.5	-1.2
-การศึกษา	0.0	-5.7	47.3	98.6	94.2
-เดินทางไปต่างประเทศ	0.0	-12.4	-8.4	-2.1	0.8
-บริโภคอื่น ๆ	26.0	29.4	13.2	17.6	13.6

ที่มา: ธนาคารแห่งประเทศไทย

* สัดส่วนใน Q2/2557

หนี้เพื่อการอุปโภคบริโภคที่ไม่ก่อให้เกิดรายได้

	2555	2556	2557	
			Q1	Q2
หนี้เพื่อการอุปโภคบริโภคที่ไม่ก่อให้เกิดรายได้(ล้านบาท)	56,583	71,612	79,018	81,750
(%YOY)	20.5	26.6	31.3	29.4
สัดส่วนต่อ NPLs รวม	22.3	26.9	28.2	28.8
สัดส่วนต่อ สินเชื่อรวม	1.9	2.2	2.4	2.5

ที่มา: ธนาคารแห่งประเทศไทย

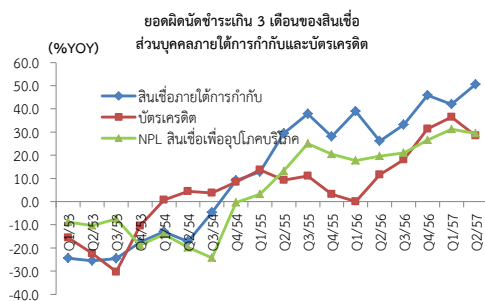
25 สิงหาคม 2557

www.nesdb.go.th

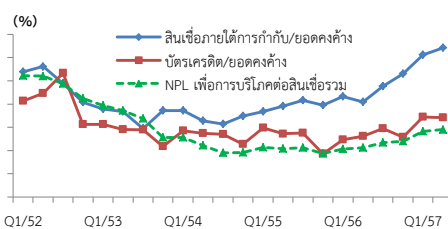
9

การผิมนัดชำระหนี้ยังไม่ส่งสัญญาณปัญหา แต่ต้องเฝ้าระวัง

การผิมนัดชำระหนี้เกิน 3 เดือน และ NPLs หนี้เพื่อการอุปโภคบริโภค



สัดส่วนการผิมนัดชำระหนี้เกิน 3 เดือนของสินเชื่อส่วนบุคคลภายใต้การกำกับและบัตรเครดิตต่อยอดคงค้างรวม (%)



ณ สิ้นระยะเวลา (%YOY)	2553	2554	2555	2556				2557	
				Q1	Q2	Q3	Q4	Q1	Q2
สินเชื่อภายใต้การกำกับผิมนัดชำระหนี้เกิน 3 เดือนขึ้นไป	-17.5	9.1	28.1	38.9	26.1	33.2	45.8	42.0	50.5
สินเชื่อบัตรเครดิตค้างชำระเกิน 3 เดือนขึ้นไป	-10.5	8.5	3.2	0.0	11.6	18.1	31.3	36.4	28.4
NPLs ของสินเชื่อเพื่อการอุปโภคบริโภค (%YOY)	-18.9	-0.5	20.5	17.7	19.6	21.0	26.6	31.3	29.4
NPLs ของสินเชื่อเพื่อการอุปโภคบริโภค /สินเชื่ออุปโภคบริโภครวม (%)	2.28	1.96	1.94	2.03	2.06	2.17	2.20	2.41	2.45

ที่มา: ธนาคารแห่งประเทศไทย

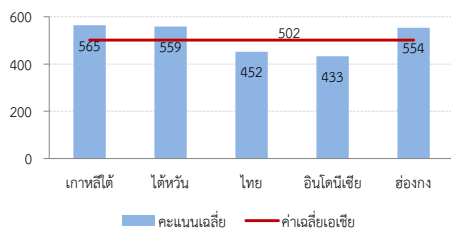
25 สิงหาคม 2557

www.nesdb.go.th

10

การศึกษาเพื่อสร้างความเป็นพลเมืองไทยที่ดี

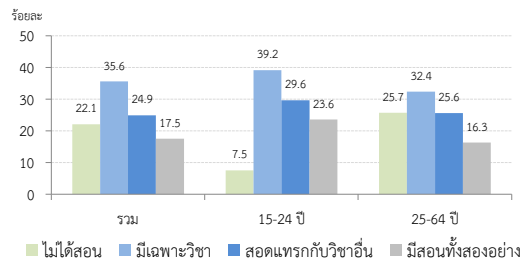
คะแนนเฉลี่ยความรู้พลเมืองของนักเรียน (เกรด8) ในกลุ่มประเทศเอเชีย



ที่มา : The International Civic and Citizenship Education Study (ICCS) 2009

ความรู้ด้านพลเมืองของนักเรียนในไต้หวัน เกาหลี ฮ่องกง มีมากกว่าไทยและอินโดนีเซีย โดยมีคะแนนสูงกว่า 550 ขณะที่ไทยและอินโดนีเซียได้คะแนนเพียง 452 และ 433 คะแนน ตามลำดับ และต่ำกว่าค่าเฉลี่ยของเอเชียที่ 502 คะแนน

การสอนเรื่องหน้าที่พลเมืองในโรงเรียน จำแนกตามกลุ่มอายุ



ที่มา : ศษ. และวิทยาลัยประชากรศาสตร์ จุฬาลงกรณ์มหาวิทยาลัย

คนไทยมีความรู้ทางประวัติศาสตร์ไทยเบื้องต้นประมาณ 2 ใน 3 เท่านั้น โดยเยาวชนมีแนวโน้มตอบคำถามได้ถูกต้องมากกว่าวัยอื่น และเยาวชนที่ได้รับการสอนเรื่องหน้าที่พลเมืองที่สอนทั้งแบบเฉพาะและแบบสอดแทรก จะมีความรู้ในเรื่องสิทธิและหน้าที่ที่ดีกว่าการไม่ได้สอนหรือการสอนเพียงเฉพาะวิชา

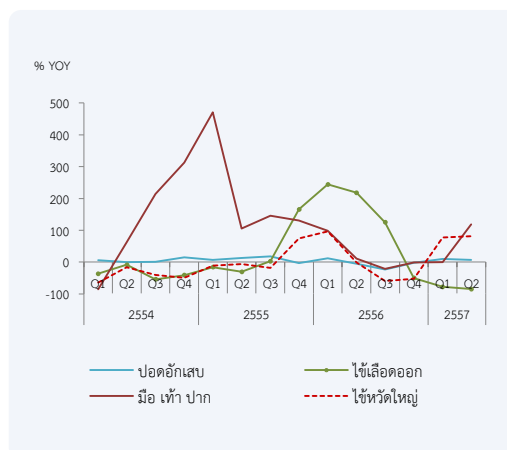
การเจ็บป่วยด้วยโรคเฝ้าระวังโดยรวมลดลง

จำนวนผู้ป่วยด้วยโรคเฝ้าระวัง

โรคเฝ้าระวัง	2556				2557	
	Q1	Q2	Q3	Q4	Q1	Q2
ปอดอักเสบ	55,277	35,374	49,577	43,919	60,531	37,774
ไข้เลือดออก	21,879	52,131	64,734	14,024	4,877	7,951
มือ เท้า ปาก	9,624	8,872	17,942	9,415	9,627	19,412
ไข้หวัดใหญ่	17,372	6,084	11,591	8,744	30,846	11,035
บิด	2,679	2,708	2,441	1,597	2,276	2,143
หัด	937	793	619	293	345	325
อีหู่	634	626	963	824	390	471
ไข้สมองอักเสบ	182	187	177	178	148	154
อหิวาตกโรค	4	1	1	2	1	2
ไข้กาฬหลังแอ่น	3	3	2	7	4	4
พิษสุนัขบ้า	1	3	2	0	2	1
รวม	108,592	106,782	148,049	79,003	109,047	79,272
อัตราต่อประชากรแสนคน	169.5	166.6	231.1	123.3	168.8	122.7

ที่มา : สำนักระบาดวิทยา กระทรวงสาธารณสุข

ต้องเฝ้าระวังโรคที่แพร่ระบาดในช่วงฤดูฝน



..... ประเด็นที่ต้องเฝ้าระวัง

โรคฉี่หนู

ตั้งแต่วันที่ 1 ม.ค. - 15 ส.ค. 2557 พบผู้ป่วย 1,170 ราย มีผู้เสียชีวิตแล้ว 7 ราย พบมากในกลุ่มอายุ 25-54 ปี โดยกว่าครึ่งประกอบอาชีพเกษตรกรรม และรับจ้างทั่วไป

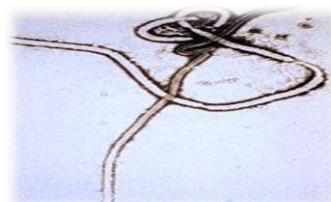
โรคสุกใส

ตั้งแต่วันที่ 1 ม.ค. - 18 ส.ค. 2557 พบผู้ป่วย 70,389 ราย เพิ่มขึ้นจากช่วงเดียวกันของปี 2556 กว่า 2 เท่า และมีผู้เสียชีวิตแล้ว 1 ราย พบมากในกลุ่มอายุ 0-9 ปี ส่วนใหญ่จะระบาดในที่ที่มีคนอยู่รวมกันเป็นจำนวนมาก

โรคติดเชื้อไวรัสอีโบลา

กินี	ผู้ที่เข้าข่ายสงสัยติดเชื้อ	579
	ผู้ป่วยยืนยันทางห้องปฏิบัติการ	423
	ผู้เสียชีวิต	396
ไลบีเรีย	ผู้ที่เข้าข่ายสงสัยติดเชื้อ	972
	ผู้ป่วยยืนยันทางห้องปฏิบัติการ	242
	ผู้เสียชีวิต	576
เซียร์ราลีโอน	ผู้ที่เข้าข่ายสงสัยติดเชื้อ	907
	ผู้ป่วยยืนยันทางห้องปฏิบัติการ	783
	ผู้เสียชีวิต	374
ไนจีเรีย	ผู้ที่เข้าข่ายสงสัยติดเชื้อ	15
	ผู้ป่วยยืนยันทางห้องปฏิบัติการ	12
	ผู้เสียชีวิต	4
รวม	ผู้ที่เข้าข่ายสงสัยติดเชื้อ	2,473
	ผู้ป่วยยืนยันทางห้องปฏิบัติการ	1,460
	ผู้เสียชีวิต	1,350

กำลังแพร่ระบาดในประเทศแถบแอฟริกาตะวันตก 4 ประเทศ ได้แก่ กินี ไลบีเรีย เซียร์ราลีโอน และไนจีเรีย ตั้งแต่เดือนกุมภาพันธ์ ถึงวันที่ 20 สิงหาคม 2557 มีผู้ป่วยที่เข้าข่ายสงสัยติดเชื้อทั้งสิ้น 2,473 ราย และมีผู้เสียชีวิตแล้วทั้งสิ้น 1,350 ราย



ที่มา : องค์การอนามัยโลก อ้างโดยสำนักโรคติดต่ออุบัติใหม่ กรมควบคุมโรค กระทรวงสาธารณสุข

25 สิงหาคม 2557

www.nesdb.go.th

13

โรคไม่ติดต่อเรื้อรัง สาเหตุการเสียชีวิตก่อนวัยอันควร

อัตราการตายด้วยโรคไม่ติดต่อเรื้อรังที่สำคัญ ต่อประชากร 100,000 คน

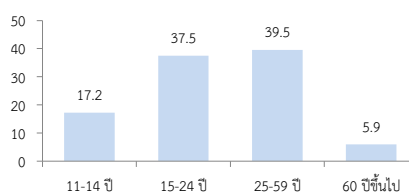
โรค	2551	2552	2553	2554	2555	2556
ความดันโลหิตสูง	3.9	3.6	3.9	5.7	5.7	8.0
หัวใจขาดเลือด	21.2	20.7	20.5	22.5	23.5	26.9
หลอดเลือดสมองใหญ่	20.8	21.0	27.5	30.0	31.7	36.1
เบาหวาน	12.2	11.1	10.8	11.9	12.1	14.9
มะเร็งและเนื้องอกทุกชนิด	87.6	88.3	91.2	95.2	98.5	ก.า.

ที่มา : สำนักนโยบายและยุทธศาสตร์ สำนักงานปลัดกระทรวงสาธารณสุข



ข้อมูลองค์การอนามัยโลกพบว่า การออกกำลังกายที่ไม่เพียงพอเป็นสาเหตุของการเกิดโรคหัวใจและหลอดเลือดร้อยละ 22-23 โรคมะเร็งลำไส้ใหญ่ร้อยละ 16-17 โรคเบาหวานร้อยละ 15 และโรคหลอดเลือดสมองร้อยละ 12-13

ร้อยละของประชากรที่เล่นกีฬาหรือออกกำลังกายเกิน 30 นาที/ครั้ง



ที่มา : การสำรวจพฤติกรรมการเล่นกีฬาหรือออกกำลังกายของประชากรสำนักงานสถิติแห่งชาติ

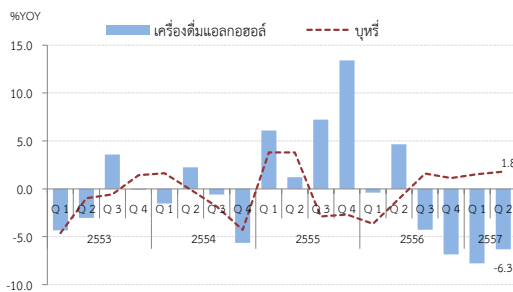
25 สิงหาคม 2557

www.nesdb.go.th

14

ค่าใช้จ่ายในการบริโภคเครื่องดื่มแอลกอฮอล์ลดลง แต่ยังคงเฝ้าระวังในกลุ่มวัยรุ่น

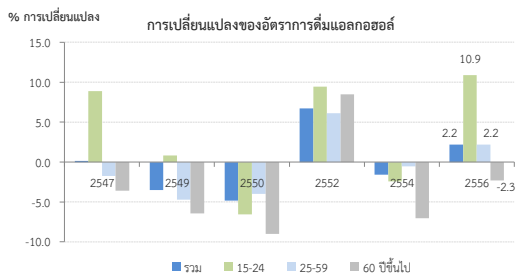
การเปลี่ยนแปลงของค่าใช้จ่ายการบริโภคของครัวเรือน
หมวดเครื่องดื่มแอลกอฮอล์และบุหรี่



ที่มา : สำนักงานคณะกรรมการพัฒนาการเศรษฐกิจและสังคมแห่งชาติ



จำนวนผู้ดื่มแอลกอฮอล์เพิ่มขึ้นในทุกกลุ่มอายุ
โดยอัตราการดื่มในกลุ่มวัยรุ่นเพิ่มขึ้นมาก



หน่วย : พันคน

กลุ่มอายุ	2547	2549	2550	2552	2554	2556
รวม	16,161.9	15,882.8	15,360.8	16,875.6	16,992.0	17,396.4
15-24 ปี	2,651.7	2,505.7	2,336.1	2,548.3	2,462.7	2,506.9
25-59 ปี	12,264.8	12,144.1	11,858.6	12,970.2	13,166.3	13,363.7
60 ปีขึ้นไป	1,245.5	1,233.0	1,166.1	1,357.2	1,363.0	1,525.8

ที่มา : สำนักงานสถิติแห่งชาติ

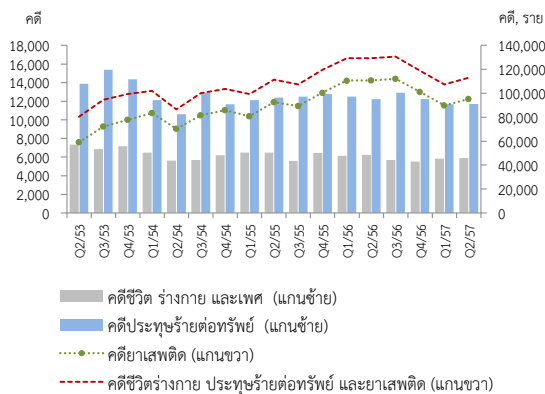
25 สิงหาคม 2557

www.nesdb.go.th

15

คดีอาญาโดยรวมลดลง ขณะที่คดีชีวิตร่างกายและเพศมีแนวโน้มของความรุนแรงมากขึ้น

จำนวนคดีอาญา ประเภทประทุษร้ายต่อทรัพย์สินชีวิตร่างกายและเพศ
และคดียาเสพติด



ที่มา : สำนักงานตำรวจแห่งชาติ

คดีอาญาโดยรวมลดลง

- คดีชีวิตร่างกายและเพศ รับแจ้ง 5,907 คดี ลดลงจากไตรมาสเดียวกันของปี 2556 ร้อยละ 5.4 แต่เพิ่มขึ้นจากไตรมาสก่อนหน้าร้อยละ 1.7
- คดีประทุษร้ายต่อทรัพย์สิน รับแจ้ง 11,719 คดี ลดลงจากไตรมาสเดียวกันของปี 2556 ร้อยละ 4.1 แต่เพิ่มขึ้นจากไตรมาสก่อนหน้าร้อยละ 0.6
- คดียาเสพติด รับแจ้ง 95,226 คดี ลดลงจากไตรมาสเดียวกันของปี 2556 ร้อยละ 14.0 แต่เพิ่มขึ้นจากไตรมาสก่อนหน้าร้อยละ 6 และมีสัดส่วนมากที่สุดร้อยละ 84.4 ของคดีอาญารวม

คดีชีวิตร่างกายและเพศมีแนวโน้มของความรุนแรงมากขึ้น

- ในช่วงปี 2550-2555 เด็กถูกระทำรุนแรงทางเพศมากที่สุด เด็กหญิงถูกทำร้ายประมาณ 8 เท่าของเด็กชาย ส่วนใหญ่ในช่วงวัยรุ่น 10-15 ปี โดยถูกระทำรุนแรงทางเพศมากที่สุดถึงร้อยละ 74.1
- จากการรวบรวมสถิติข่าวความรุนแรงทางเพศปี 2556 จากหนังสือพิมพ์ 5 ฉบับ พบข่าวการกระทำรุนแรงทางเพศทั้งหมด 169 ข่าว ประเภทข่าวเข้มข้นพบมากที่สุดร้อยละ 51.5 มีผู้ถูกระทำรุนแรงทางเพศทั้งสิ้น 223 ราย เสียชีวิต 29 ราย และในจำนวนนี้เสียชีวิตจากการถูกข่มขืนมากถึง 22 ราย หรือร้อยละ 75

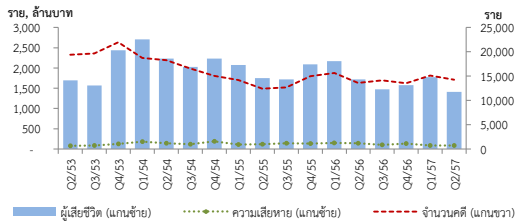
25 สิงหาคม 2557

www.nesdb.go.th

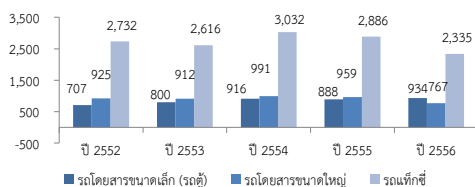
16

การลดอุบัติเหตุจราจรทางบกโดยเฉพาะจากรถตู้สาธารณะ

สถิติการเกิดอุบัติเหตุจราจรทางบก คาย และมูลค่าความเสียหาย



สถิติการเกิดอุบัติเหตุตามประเภทโดยสาธารณะ



ที่มา : สำนักงานตำรวจแห่งชาติ

○ ในไตรมาส 2/2557 มีการรับแจ้งคดีอุบัติเหตุจราจร 14,255 ราย เพิ่มขึ้นจากไตรมาสเดียวกันของปี 2556 ร้อยละ 5.1 แต่ลดลงจากไตรมาสก่อนหน้า ร้อยละ 5.5

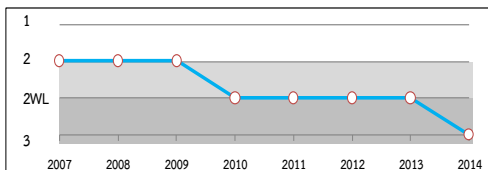
○ มีผู้เสียชีวิต 1,412 ราย ลดลงจากไตรมาสเดียวกันของปี 2556 ร้อยละ 17.9 และลดลงจากไตรมาสก่อนหน้าร้อยละ 20.5

○ จากการรวบรวมข้อมูลของมูลนิธิเพื่อผู้บริโภค ในช่วงปี 2554-2556 พบว่า โดยรถตู้สาธารณะเกิดอุบัติเหตุสูงสุดร้อยละ 31 รถโดยสารปรับอากาศร้อยละ 30 รถโดยสารนำเที่ยวร้อยละ 16 รถเมล์ร้อยละ 8 รถโดยสารระหว่างจังหวัด และรถรับส่งพนักงานร้อยละ 7 รถแท็กซี่ร้อยละ 2 โดยอุบัติเหตุที่เกิดจากรถตู้สาธารณะส่วนใหญ่จะมีผู้เสียชีวิตและบาดเจ็บทุกครั้ง เฉลี่ยมีผู้เสียชีวิต 6 คน ต่อเดือน

○ จากรายงานสถิติอุบัติเหตุจราจรทางบก โดยสำนักงานตำรวจแห่งชาติ พบว่า ในครึ่งปีแรกของปี 2557 มีรถตู้สาธารณะเกิดอุบัติเหตุจำนวน 377 ครั้ง

สถานการณ์การค้ามนุษย์ที่ต้องระดมพลังความร่วมมือแก้ไขอย่างบูรณาการ

ระดับการประเมินสถานการณ์การค้ามนุษย์ของประเทศไทย
ตามรายงานของกระทรวงการต่างประเทศสหรัฐอเมริกา



ระดับการประเมิน 4 ระดับ

- Tier 1 คือประเทศที่ดำเนินการสอดคล้องกับมาตรฐานขั้นต่ำตามกฎหมาย Trafficking Victims Protection Act: TVPA ทั้งด้านการป้องกันและบังคับใช้กฎหมายต่อต้านการค้ามนุษย์ และการคุ้มครองเหยื่อการค้ามนุษย์
- Tier 2 คือประเทศที่ดำเนินการไม่สอดคล้องกับมาตรฐานขั้นต่ำตามกฎหมายสหรัฐอเมริกา แต่มีความพยายามปรับปรุงแก้ไข
- Tier 2 Watch List บัญชีรายชื่อประเทศที่ต้องจับตามอง มีลักษณะคล้ายกับ Tier 2 แต่มีเหยื่อการค้ามนุษย์จำนวนมากหรือเพิ่มขึ้นมาก หรือไม่มีหลักฐานชัดเจนว่า ได้ใช้ความพยายามเพิ่มขึ้นในการต่อต้านการค้ามนุษย์
- Tier 3 เป็นระดับต่ำสุด ประเทศที่ดำเนินการไม่สอดคล้องกับมาตรฐานขั้นต่ำตาม TVPA และไม่ได้ใช้ความพยายามอย่างมีนัยสำคัญ

ไทยได้รับการประเมินอยู่ในระดับ Tier 3 ซึ่งเป็นระดับต่ำสุด เนื่องจากอยู่ในระดับ Tier 2 WL เป็นปีที่สี่ติดต่อกัน (2553-2556)

- มีเวลา 90 วันหลังจากประกาศลดอันดับ ในการแสดงให้เห็นถึงความพยายามในการแก้ไขปัญหาการค้ามนุษย์ และแรงงานต่างด้าวผิดกฎหมาย ก่อนสหรัฐฯ จะตัดสินใจว่าบัตร
- ไทยมีงบประมาณบูรณาการด้านการปราบปรามและแก้ไขการค้ามนุษย์ ปี 2558 จำนวน 897.41 ล้านบาท
- กรอ. มีมติให้คณะกรรมการนโยบายการจัดการปัญหาแรงงานต่างด้าวและการค้ามนุษย์ ดำเนินการแก้ไขปัญหาแรงงาน โดยให้ภาคเอกชนร่วมพิจารณาและให้กระทรวงแรงงานพิจารณาปรับกระบวนการต่อใบอนุญาตทำงานของคนต่างด้าวให้คล่องตัวขึ้น

แนวทางที่ต้องเร่งดำเนินการ

- ประชาชนกลุ่มเสี่ยงได้รับการป้องกันไม่ให้เกิดเป็นเหยื่อของกระบวนการค้ามนุษย์และผู้เสียหายจากกระบวนการค้ามนุษย์ได้รับความช่วยเหลือ คุ้มครองและกลับคืนสู่สังคมอย่างปลอดภัย
- พิจารณาประเด็นข้อเสนอแนะต่อประเทศไทยตามรายงาน TIP Report และดำเนินการสอบสวน/ตรวจสอบความถูกต้องของสถานการณ์ที่เกี่ยวข้องกับข้อเสนอ เพื่อนำไปสู่การดำเนินการแก้ไขและ/หรือการชี้แจงในรายงานผลการดำเนินงานด้านการค้ามนุษย์
- แก้ไขปัญหาการรับขึ้นอย่างจริงจัง
- แก้ไขปัญหาการใช้แรงงานบังคับในภาคอุตสาหกรรมและธุรกิจประมง
- พัฒนาระบบข้อมูลและการวิเคราะห์ข้อมูลให้มีมาตรฐานเป็นที่ยอมรับ

การแสวงหาผลประโยชน์จากการตั้งครรภ์แทน(อุ้มบุญ) เชียงพาณิชย์ โดยใช้ช่องทางบริการทางการแพทย์ในทางที่ไม่ชอบด้วยกฎหมาย

สถานการณ์

- ไทยยังไม่มีกฎหมายเกี่ยวกับการตั้งครรภ์แทน
- ปัจจุบันอนุญาตให้อุ้มบุญได้หากเป็นคู่สมรสที่จดทะเบียนสมรสถูกต้องตามกฎหมายและมีการรับรองจากแพทย์ว่าไม่สามารถมีบุตรได้เองหรือมีบุตรยาก โดยใช้ญาติพี่น้องของสามีหรือภรรยาเท่านั้น
- คสช. ได้อนุมัติหลักการร่าง พรบ. คู่ครองเด็กที่เกิดโดยอาศัยเทคโนโลยีช่วยการเจริญพันธุ์ทางการแพทย์ พ.ศ. ... และมอบหมาย สศก. ตรวจสอบพิจารณาอีกครั้งก่อนเสนอสภานิติบัญญัติแห่งชาติและให้สร. พิจารณาความจำเป็นเหมาะสมในการออกกฎหมายเพื่อควบคุมดูแลสเต็มเซลล์ (Stem Cells)



ผลกระทบ

- **ด้านกฎหมาย** ปัจจุบันยังคงถือว่าเด็กที่คลอดจากหญิงคนใด ให้ถือเป็นบุตรโดยชอบด้วยกฎหมายของหญิงคนนั้น
- **ด้านจริยธรรม** เกิดความสับสนของเด็กต่อการเป็นแม่ เกิดปัญหาความสัมพันธ์และความรู้สึกของเด็กและแม่ ปัญหาจริยธรรมของการเกี่ยวพันสู่ทางสายเลือด
- **ด้านสังคม** เด็กถูกทอดทิ้งจากความไม่ต้องการของพ่อแม่และผู้ตั้งครรภ์แทนไม่สามารถเลี้ยงดูได้ ปัญหาการค้ำมนุษย์จากการบังคับตั้งครรภ์ และการนำเด็กไปใช้แสวงหาประโยชน์โดยมิชอบ
- **ด้านสุขภาพของผู้ตั้งครรภ์แทน** อาจเกิดภาวะแทรกซ้อนจากการรักษาด้วยเทคโนโลยีช่วยการเจริญพันธุ์

แนวทางแก้ปัญหา

- **ผลักดันการออกกฎหมายเกี่ยวกับกระบวนการรับตั้งครรภ์แทนทั้งระบบ** เพื่อป้องกันการแสวงหาประโยชน์โดยมิชอบ การคุ้มครองแก่เด็กที่เกิดจากการตั้งครรภ์แทนและหญิงที่รับตั้งครรภ์แทน การกำหนดสถานะความเป็นบิดามารดาที่ชอบด้วยกฎหมายของเด็ก รวมทั้งควบคุมการรับตั้งครรภ์แทนโดยเฉพาะในเชิงพาณิชย์
- **เข้มงวดในการควบคุมสื่อออนไลน์** เพื่อมิให้ช่องทางนำไปสู่ธุรกิจรับจ้างตั้งครรภ์หรืออุ้มบุญ เชียงพาณิชย์ รวมทั้งสถานพยาบาลและบุคลากรทางการแพทย์ที่ให้บริการการตั้งครรภ์แทนแก่แม่อุ้มบุญให้ปฏิบัติตามข้อบังคับของแพทยสภาอย่างเคร่งครัด

บทความพิเศษ

เรื่อง “เด็กปฐมวัย...จุดเริ่มต้นการพัฒนาตามช่วงวัย”

สถานการณ์การพัฒนาเด็กปฐมวัย

ภาวะทุโภชนาการยังเป็นปัญหาที่ต้องเฝ้าระวัง โดยเฉพาะเด็กในครัวเรือนยากจน

- ผลการสำรวจ MICS4 พบว่า ในปี 2555 เด็กแรกคลอดร้อยละ 7.6 มีน้ำหนักแรกคลอดต่ำกว่า 2,500 กรัม ขณะที่เด็กอายุต่ำกว่า 5 ปี มีน้ำหนักต่ำกว่าเกณฑ์ปานกลางและรุนแรงร้อยละ 9.2 มีความสูงต่ำกว่าเกณฑ์ปานกลางและรุนแรงถึงร้อยละ 16.3 และมีน้ำหนักต่อส่วนสูงต่ำกว่าเกณฑ์ปานกลางและรุนแรงร้อยละ 6.7
- ผลการตรวจระดับไอโอดีน ของกรมอนามัย พบว่า ในปี 2556 เด็กอายุ 3-5 ปี ร้อยละ 11.1 เป็นโรคขาดสารไอโอดีน และผลการสำรวจภาวะโภชนาการกลุ่มประเทศเอเชียตะวันออกเฉียงใต้ เมื่อปี 2553-2555 พบว่า เด็กอายุ 6 เดือน ถึง 3 ปี ในเขตชนบทมีภาวะโลหิตจางถึงร้อยละ 42

ระดับสติปัญญาของเด็กไทยไม่มีการพัฒนาในช่วง 10 ปี

- ด้านพัฒนาการเด็กปฐมวัย ผลการสำรวจ MICS4 พบว่า เด็กอายุ 36-59 เดือน ร้อยละ 92 มีพัฒนาการที่เหมาะสมทั้งด้านร่างกาย การอ่าน อารมณ์และการเรียนรู้ ขณะที่การสำรวจของกรมอนามัย พบว่า ในปี 2553 เด็กไทยมีพัฒนาการสมวัยประมาณร้อยละ 70 และมีพัฒนาการล่าช้าประมาณร้อยละ 30
- ด้านระดับสติปัญญาของเด็กวัยเรียน ผลการสำรวจของกรมสุขภาพจิต พบว่าในปี 2554 เด็กอายุ 6-15 ปี มีไอคิวเฉลี่ย 98.59 ต่ำกว่ามาตรฐานสากล และต่ำกว่าประเทศในกลุ่มเอเชีย และเมื่อเทียบกับการสำรวจที่ผ่านมามีคะแนนเฉลี่ยสติปัญญาอยู่ในระดับคงที่ สะท้อนว่าไม่มีการพัฒนาของระดับสติปัญญาในช่วง 8-10 ปีที่ผ่านมา ด้านความฉลาดทางอารมณ์ มีคะแนนเฉลี่ย 45.12 ต่ำกว่าค่าเฉลี่ยที่ 50-100

ปัจจัยที่มีผลต่อการพัฒนาเด็ก

การเตรียมความพร้อมของสุภาพแม่

คนไทยยังขาดความรู้เรื่องอนามัยเจริญพันธุ์และยังไม่ให้ความสำคัญกับการวางแผนครอบครัว

- การรับบริการข้อมูลและคำปรึกษาเกี่ยวกับการวางแผนครอบครัวลดลงจากร้อยละ 16.5 ในปี 2549 เหลือเพียงร้อยละ 10.5 ในปี 2552 และมีเพียง 1 ใน 5 เท่านั้นที่ได้รับการตรวจเลือดเพื่อหาฮาลัสซีเมียหรือเชื้อเอชไอวีก่อนแต่งงาน
- ด้านการรับบริการตรวจครรภ์ก่อนและหลังคลอด พบว่า มีสตรีตั้งครรภ์ร้อยละ 93.4 ได้รับการตรวจครบ 4 ครั้งขึ้นไป โดยผู้ที่อยู่ในครัวเรือนยากจนมีแนวโน้มที่จะได้รับการตรวจครรภ์ต่ำกว่ากลุ่มอื่น
- ด้านสุขภาพของมารดาขณะตั้งครรภ์พบการขาดสารไอโอดีนร้อยละ 59 และความชุกของหญิงตั้งครรภ์ที่มีภาวะโลหิตจางร้อยละ 18.4

การเล่นดูเด็ก

- เด็ก 1 ใน 5 ถูกเลี้ยงดูโดยยาย ทำให้การเลี้ยงดูด้วยนมแม่เพียงอย่างเดียวในช่วง 6 เดือนแรก มีเพียงร้อยละ 12.3 และเด็ก 6-23 เดือนได้รับอาหารที่เหมาะสมมีเพียงร้อยละ 24
- ผลการสำรวจ MICS4 พบว่า มีเด็กที่ถูกปล่อยทิ้งไว้โดยไม่ได้รับการดูแลที่ดีพอร้อยละ 4.6 ด้านการเล่นดูที่มีของเล่นที่ส่งเสริมพัฒนาการของเด็กยังมีน้อย ส่วนใหญ่เน้นการเปิดทีวีให้ดูมากกว่าการเล่นนิทานหรือส่งเสริมการอ่าน
- ผลการสำรวจของสถาบันวิจัยระบบสาธารณสุข ปี 2552 พบว่าเด็ก 2-5 ปี ร้อยละ 49 กินขนมกรุบกรอบเกือบทุกวัน และร้อยละ 24 กินน้ำอัดลมทุกวันและเกือบทุกวัน



การคุ้มครองทางสังคม : หนทางลดความเสี่ยง

การอุดหนุนที่มุ่งเน้นตัวเด็ก

- โครงการสนับสนุนค่าใช้จ่ายในการจัดการศึกษาตั้งแต่อนุบาลจนถึงการศึกษาขั้นพื้นฐาน
- การอุดหนุนอาหารกลางวันและอาหารเสริมนมแก่เด็กที่เข้าเรียน
- การจัดตั้งศูนย์เด็กเล็ก
- การให้ความช่วยเหลือสงเคราะห์เพื่อบรรเทาความเดือดร้อนเฉพาะหน้า เป็นครั้งคราว

การอุดหนุนที่สิทธิประโยชน์ครอบคลุมไปถึงตัวเด็ก

- หลักประกันสุขภาพถ้วนหน้า
- การสงเคราะห์บุตร
- เงินสวัสดิการเกี่ยวกับการศึกษาและค่ารักษาของบุตรข้าราชการและพนักงานรัฐวิสาหกิจ
- เงินเบี้ยยังชีพผู้พิการ

ข้อสังเกตการคุ้มครองทางสังคมในเด็กปฐมวัย

- มีปัญหาค่าใช้จ่ายในการเข้าถึงโดยเฉพาะในกลุ่มคนจน ปัญหาคุณภาพทั้งการให้บริการของศูนย์พัฒนาเด็ก
- ไม่มีโครงการที่คุ้มครองเด็กก่อนเข้าโรงเรียน (0-2 ปี) ทุกคนโดยตรง เด็กอายุ 3-5 ปี โดยเฉพาะเด็กในครัวเรือนยากจนยังเป็นกลุ่มที่มีข้อจำกัดและไม่ได้เข้าระบบโรงเรียน ไม่ได้รับการอุดหนุนทั้งอาหารและการพัฒนาทักษะ
- การจัดสวัสดิการชุมชน ครอบคลุมเฉพาะในพื้นที่ที่มีความเข้มแข็ง ส่งผลให้ยังมีกลุ่มคนที่ไม่สามารถเข้าถึงบริการที่จำเป็น
- รูปแบบการคุ้มครองทางสังคมในเด็ก นโยบายและโครงการคุ้มครองทางสังคมส่วนใหญ่ยังมีลักษณะอิงกับการตัดสินใจทางการเมืองเฉพาะกิจ

แนวทางการดำเนินงาน



ขอบคุณ
